

Porzellanfabrik Zeh, Scherzer & Co. Rehau - Beieren - Duitsland

|
2 november 1880

- op initiatief van Hans Zeh richten zes rijke én ondernemende burgers uit Rehau Porzellanfabrik Zeh, Scherzer & Co. OHG op in Rehau

fabriekseigenaar Johann Michael Scherzer junior
*Johann Michael: * 25 november 1852 Rehau - † 29 augustus 1917 Rehau*
meester-slager en veehandelaar Georg Adam Winterling
*Georg Adam: * 10 oktober 1849 Rehau - † 4 december 1906 Rehau*
fabriekseigenaar Johann Nicolaus Christian Jakob junior
*Johann Nicol: * 4 augustus 1856 Rehau - † 15 oktober 1937 Rehau*
gistfabrikant en molenaar Johann Nicol Adam Zeh
*Hans: * 5 februari 1845 Rehau - † 21 januari 1916 Rehau*
meester-bakker Johann Andreas Karl Wölfel
*Johann Andreas Karl: * 25 januari 1833 Rehau - † 8 november 1906 Rehau*
slager en herbergier Johann Paulus Hertel
*Johann Paulus: * 17 oktober 1835 Neustadt am Kulm - † 11 juli 1919 Rehau*

- het is de eerste grote industriële onderneming in Rehau
- elke ondernemer investeert 30.000 M en de looptijd van de OHG (= Vennootschap Onder Firma) wordt vastgesteld op 33 jaar
- er wordt een porseleinfabriek en een porseleinschilderwerkplaats gebouwd

|
6 november 1880

- inschrijving in het handelsregister bij de rechtbank in Hof an der Saale

|
15 november 1880

- zakenman én ingenieur Theodor Kötschau wordt aangesteld en krijgt zowel de bouw als het technisch beheer van de fabriek toevertrouwd
*Theodor: * onbekend - † onbekend*
 - de bouw van de porseleinfabriek vindt plaats op een nieuw ontwikkeld terrein naast de gistfabriek van Hans Zeh
(Zehstraße 5, waar het huidige REHAU ART is gevestigd)
 - de porseleinfabriek krijgt 4 ovens
-

|
15 oktober 1881

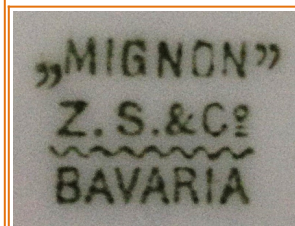
- voltooiing en oplevering van de nieuwe porseleinfabriek

|
november 1881

- start productie van porseleinproducten

- de porseleinfabriek produceert vanaf het begin een breed scala aan porselein, waaronder koffie- en theeserviezen, huishoudporselein, vazen en decoratieporselein

- onderstaande porseleinmerken worden in gebruik genomen
(volgens diverse bronnen zijn deze porseleinmerken tot 1918 in gebruik geweest)



|
eind 1881

- omdat de ambitieuze plannen de financiën van het nog matig presterende bedrijf uitputten, wordt er verder gezocht naar donoren
- de oprichters vinden voor het einde van het jaar nog eens zes ondernemers die elk met een bijdrage van 30.000 M willen investeren

meester-slager en veehandelaar Johann Michael Scherzer senior

*Michael: * 20 augustus 1820 Rehau - † 28 mei 1905 Rehau*

meester-slager en veehandelaar Johann Nicol Christian Winterling

*Nicol: * 21 december 1814 Rehau - † 27 januari 1889 Rehau*

veehandelaar Georg Adam Hertel

*Georg: * 7 juli 1854 Rehau - † 16 februari 1929 Rehau*

meester-bakker Johann Georg Josef Zapf

*Josef: * 28 september 1845 Rehau - † 16 juni 1948 Wiesbaden*

bierbrouwer Johann Georg Ernst Wölfel

*Ernst: * 17 februari 1847 Rehau - † 3 september 1895 Rehau*

meester-zeepmaker en bierbrouwer Johann Nicolaus Christian Wölfel

*Nicol: * 18 februari 1835 Rehau - † 12 september 1910 Rehau*



- het toetreden van de nieuwe investeerders wordt notarieel vastgelegd in een aanhangsel bij de bestaande partnerschapsovereenkomst
 - dit nieuwe contract legt de financiële basis voor de verdere ontwikkeling van de porseleinfabriek

|
10 mei 1882

- de porseleinfabriek biedt prijzen aan ter bevordering van de toegepaste kunsten d.m.v. een wedstrijd voor keramische werken
- de winnaar van een getekend ontwerp van een dinerservies ontvangt 300 M, de winnaar van een getekend ontwerp van een koffieservies, 200 M en de winnaar van een getekend ontwerp van een nieuw object, uitvoerbaar in porselein, 100 M
- de inzendingen moeten vóór 10 oktober zijn ingediend bij het [Bayerische Gewerbemuseum](#) in Neurenberg

* (Preisauschreiben.) Die Herren Zeh, Scherzer und Comp., Inhaber der Porzellanfabrik zu Meibau, schreiben in der Absicht, durch eine Konkurrenz für keramische Arbeiten zur Hebung des Kunstgewerbes beizutragen, folgende Preise aus: 1) Für den gezeichneten Entwurf eines Tafelservices für Porzellan 300 M., 2) Für den gezeichneten Entwurf eines Kaffeeservices für Porzellan 200 M., 3) Für den gezeichneten Entwurf eines neuen Gegenstandes, in Porzellan ausführbar 100 M. Die betreffenden Arbeiten sind bis zum 10. Oktober d. J. an das „Bayrische Gewerbemuseum“ in Nürnberg einzusenden.

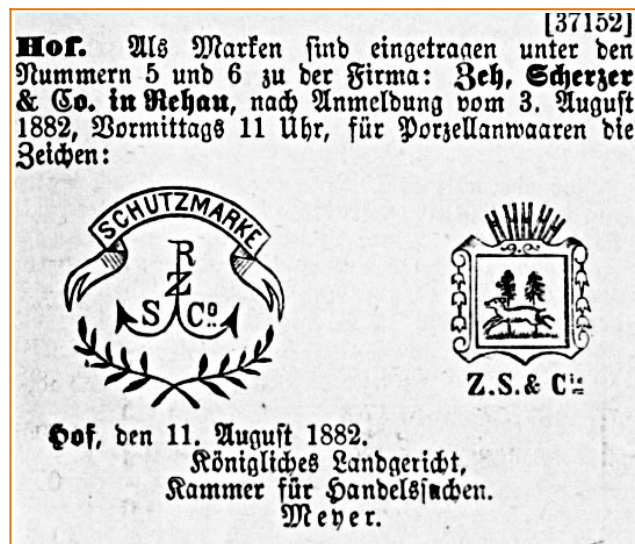
|
22 mei 1882

- de porseleinwedstrijd wordt nogmaals in de media onder de aandacht gebracht met de aanvulling dat elke deelnemer een motto moet kiezen dat zijn of haar werk beschrijft én dit motto moet worden bijgevoegd in een gesloten envelop
 - de enveloppen worden pas geopend bij de bekendmaking van de prijzen en de winnende ontwerpen worden eigendom van de porseleinfabriek
 - de jury bestaat uit 6 personen die in overleg met de directie van het Beierse Industriemuseum in Neurenberg worden benoemd
-

Die Herren Zeh, Scherzer u. Co., Inhaber der Porzellanfabrik zu Rehau, schreiben in der Absicht, durch eine Concurrenz für keramische Arbeiten zur Förderung des Kunstgewerbes beizutragen, folgende Preise aus: 1) Für den gezeichneten Entwurf eines Tafelservices für Porzellan 300 Mark, 2) für den gezeichneten Entwurf eines Kaffeeservices für Porzellan 200 Mark, 3) für den gezeichneten Entwurf eines neuen Gegenstandes, in Porzellan ausführbar, 100 Mark. Die betreffenden Arbeiten sind bis zum 10. October d. J. an das „Bayerische Gewerbemuseum“ in Nürnberg einzusenden. Jeder Bewerber hat ein Motto zur Bezeichnung seiner Arbeit zu wählen, der Name ist in einem veriegelten Umschlage, welcher das Motto als Aufschrift trägt, beizulegen. Die Umschläge werden erst bei der Preiszuordnung geöffnet. Die preisgekrönten Entwürfe fallen der Firma Zeh, Scherzer u. Co., Porzellanfabrik in Rehau als Eigenthum zu. Das Preisgericht wird aus 6 vorstehender Firma in Uebereinkommen mit der Direction des bayerischen Gewerbemuseums zu bestimmenden Personen zusammengesetzt.

3 augustus 1882

- registratie van onderstaande porseleinmerken in het Duitse Rijksmerkenregister (R.W.Z.R.)
 - het merkteken moet een link leggen tussen alle betrokkenen én de plaats waar het porselein wordt geproduceerd
 - uiteindelijk wordt er gekozen voor het wapen van Rehau met een hert dat tussen twee bomen springt, waarbij het wapenmotief in een zo geheten fotolijstje is geplaatst (rechtsonder: het merkteken met de letters 'Z.S. & Cie', met een dubbel streepje onder de 'ie')
 - ook wordt het merkteken met 'schutzmarke' (= handelsmerk) in gebruik genomen, waarop een anker is geplaatst (linksonder: het merkteken met de letters 'R, Z.S. & Co', met twee puntjes onder de 'o')
- (beide merktekens zijn waarschijnlijk tot 1910 gebruikt)*



|
10 augustus 1882

- dankzij de uitstekende kwaliteit van hun producten weet de porseleinfabriek zakelijke contacten met Engeland en Amerika te leggen en ontvangt al snel omvangrijke orders uit het buitenland

und eine neue Porzellan-
fabrik von Zeh, Scherzer & Cie. in Reihau, welche
lestere wegen ihres vorzüglichen Fabrikates bereits
größere Aufträge vom Auslande erhalten hat.

|
21 november 1882

- bekendmaking van de uitslag van de wedstrijd
- er zijn 29 inzendingen ontvangen, waarvan 4 inzendingen meedingen naar de prijs van 300 M, 17 inzendingen naar de prijs van 200 M en 5 inzendingen naar de prijs van 100 M
- 3 inzendingen voldoen niet aan de eisen van de wedstrijd
- de juryleden zijn porseleinhandelaar Otto Heinrich Wanner van Johs. Rominger in Stuttgart, secretaris van het Beierse Industriemuseum D. van Schorn (voorzitter van de jury), architect en conservator van het Beierse Industriemuseum Ernst Häberle, porseleinhandelaar in Stuttgart Ferdinand Selle, beeldhouwer en inspecteur van het Beierse Industriemuseum Paul Koch (secretaris van de jury) en Hans Zeh van de porseleinfabriek zelf
- de prijs van 300 M gaat naar art nouveau-tekenaar Moriz Weinhold, de prijs van 200 M gaat naar de heraldische kunstenaar Hugo Gerard Ströhl van de grafische studio in Wenen
- de prijs van 100 M is niet toegekend, omdat geen van de ingediende ontwerpen geschikt is bevonden

× Nürnberg 21. Nov. Im Auftrage der Porzellanfabrik Zeh, Scherzer u. Comp. in Reihau hatte jüngst das „bayerische Gewerbemuseum“ ein Preiskonkurrenzausschreiben erlassen, und hiebei 300 M für den gezeichneten Entwurf eines Tafelgeschirres in Porzellan, 200 M für den gezeichneten Entwurf eines Kaffeegeschirrs und 100 M für den gezeichneten Entwurf eines neuen Gegenstandes, in Porzellan ausführbar, ausgesetzt. Es sind nun 29 Arbeiten eingelaufen. Das Preisgericht, welchem auch der Porzellanwaarenhändler Otto Wanner (Firma Joh. Rominger in Stuttgart) angehörte, hat den Preis von 300 M Moriz Weinhold, Zeichner für Kunstgewerbe in Leipzig und den Preis von 200 M Hugo Gerard Ströhl, Atelier für graphische Künste in Wien, zuerkannt. Der Preis von 100 M kam nicht zur Vertheilung, da keine der beibr. Arbeiten als entsprechend bezeichnet werden konnte.

|
1883

- er worden handelscontracten met Zwitserland, Rusland en Frankrijk gesloten

|
1884

- de exportactiviteiten zijn met 60% aanzienlijk groter dan de binnenlandse verkoop

|
1886

- er worden handelscontracten met Zweden gesloten
- Hans Zeh bezoekt belangrijke zakenpartners in Amerika en reist daarvoor met de eerste Duitse snelstoomboot [Elbe](#) naar New York
- de export naar Amerika kent dan ook een enorme opleving waarbij vooral het decoratieporselein de aandacht trekt van het Amerikaanse [poppenbedrijf](#) George Borgfeldt & Co. (1881 - 1959)



|
1887

- er worden handelscontracten met Nederland gesloten

|
14 augustus 1892

- George Borgfeldt & Co. tekent een contract waarmee ze de exclusieve rechten krijgt voor de verkoop op de Amerikaanse markt

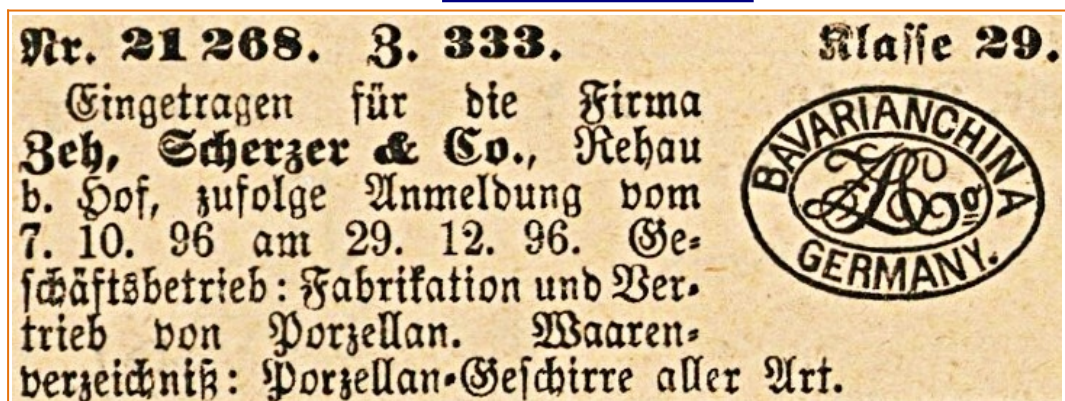
|
26 juni 1895

- registratie van onderstaand porseleinmerk, aangevraagd op 13 december 1894 (tot [2 oktober 1905](#))



|
29 december 1896

- registratie van onderstaand porseleinmerk, aangevraagd op 7 oktober 1896 (tot [13 december 1906](#))



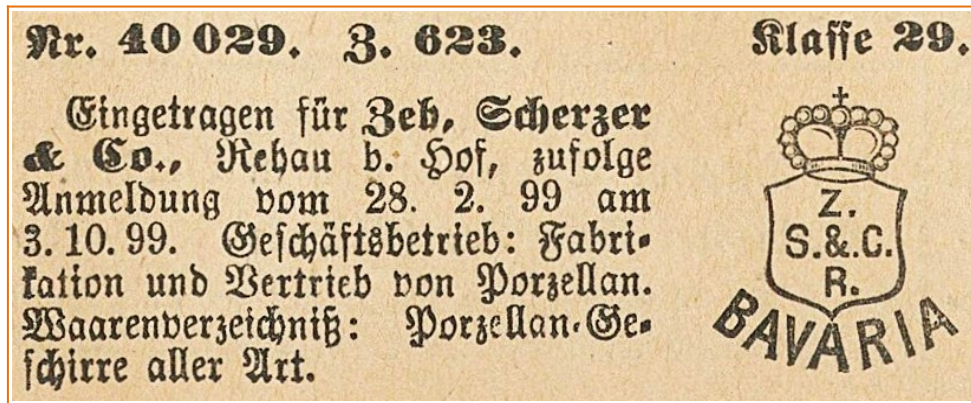
|
14 mei 1899

- publicatie van de [officiële](#) Koninklijke Beierse administratie met daarin de heren Zeh, Scherzer & Co. vermeld

|
3 oktober 1899

- registratie van onderstaand porseleinmerk, aangevraagd op 28 februari 1899

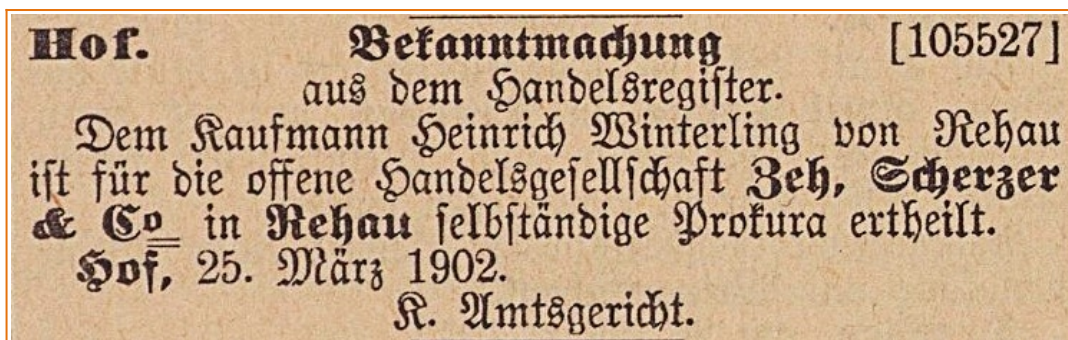
(is waarschijnlijk tot 1909 gebruikt)



|
25 maart 1902

- koopman Johann Heinrich Christian Winterling krijgt volledige volmacht om de porseleinfabriek te vertegenwoordigen

*Heinrich: * 8 oktober 1874 Rehau - † 6 september 1930 Marktleuthen*



|
1902-1903

- de economische ontwikkelingen gaan zo goed dat de porseleinfabriek stapsgewijs uitbreidt in meerdere bouwfases, waaronder een eigen elektriciteitsnetwerk, een spooraansluiting en moderne productiehallen
(het rangeerterrein van de porseleinfabriek ligt in Rehau aan de spoorlijn van Oberkotzau-Selb)

- rangeerwerkzaamheden op het fabrieksterrein worden uitgevoerd met behulp van een kleine rangeerlocomotief; de aansluitende werkzaamheden worden verzorgd door diesellocomotieven van de Duitse spoorwegen

- de rangeerlocomotief wordt gevoed met lage spanning (110 volt gelijkstroom), zonder bovenleiding en vanwege de beperkte ruimte wordt er op het fabrieksterrein een draaischijf gebruikt



|
19 mei 1903

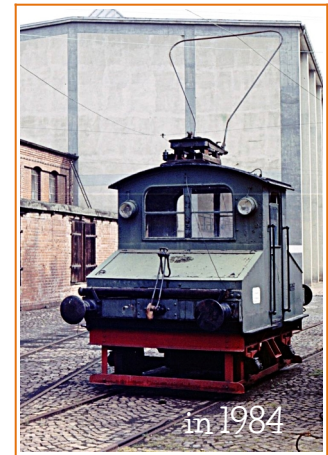
- de volmacht van Heinrich Winterling is [verlopen](#)

|
14 februari 1905

- de porseleinfabriek neemt voor 5700 M een rangeerlocomotief over van de firma [Groß & Bohrer](#) in Bamberg
- deze tweeassige rangeerlocomotief met centrale cabine is in 1902 gebouwd door [AEG](#) (ordernummer 173) in een klassieke donkergroene kleur met een rood onderstel en heeft tot de sluiting van de porseleinfabriek dienstgedaan

(het is de één na oudste nog bestaande AEG-locomotief met op het fabrieksp plaatje aan de zijkant de tekst 'Allgemeine Elektrizitäts-Gesellschaft Berlin - Nr. 173 - 1902'; in 1999 toevertrouwd aan de [Modell- und Eisenbahnclub Selb/Rehau](#) om gerestaureerd te worden)

- de rangeerlocomotief verwerkt jaarlijks zo'n 1200 wagons met kolen, grondstoffen, porselein en het daaruit voortvloeiende afval



1905-1907

- aandeelhouder, secretaris (én vanaf 1909 president) van George Borgfeldt & Co., Fred Kolb, reist één of twee keer per jaar naar Rehau om wekenlang met zijn werknemers Fred Groh en Oskar W. Fax te werken aan nieuwe collecties voor het volgende verkoopseizoen
 - de export naar Amerika bereikt zijn hoogtepunt
 - tijdens deze bezoeken worden er gigantisch grote bestellingen geplaatst
- meer dan 70% van de productie wordt geëxporteerd naar Amerika en daarmee ontwikkelt de porseleinfabriek zich tot één van de grootste porseleinexporteurs van Beieren

|
januari 1907

- de porseleinfabriek maakt een serie items exclusief voor George Borgfeldt & Co. in New York

|
mei 1908

- de porseleinfabriek maakt een serie items exclusief voor George Borgfeldt & Co. in New York



|
1908

- omdat de porseleinfabriek veel succes heeft met het decoreren van porselein wordt er een eigen kunstafdeling geopend
 - naast vele andere beroemde ontwerpers wordt ook porseleinontwerper én architect professor Fritz Klee als adviseur aangesteld.
- de collectie kent spectaculaire items die nu nog steeds een waardevolle aanvulling zijn op elke art-deco verzameling
- naast figuren van gewone mensen worden er in de loop van de jaren ook een opmerkelijk aantal dieren en fantasiefiguren geproduceerd

*Frits: * 24 augustus 1876 Würzburg - † 12 december 1976 Stuttgart*



|
15 februari 1909

- de volmacht van Johann Georg Josef Zapf is verlopen
- koopman Ludwig Wölfel krijgt nu volledige volmacht om de porseleinfabriek te vertegenwoordigen

*Ludwig: * 23 mei 1874 Eulenhhammer - † tussen 1 januari 1930 en 3 mei 1930*

|
25 juni 1910

- het openen van de kunstafdeling is succesvol en de verkoop stijgt drastisch
- oprichting van een nieuwe partnerschapsovereenkomst genaamd Porzellanfabrik Zeh, Scherzer & Co. AG, waarbij de conceptakte wordt opgemaakt bij de notaris

|
13 juli 1910

- de nieuwe partnerschapsovereenkomst Porzellanfabrik Zeh, Scherzer & Co. AG wordt notarieel bekrachtigd

|
7 oktober 1910

- inschrijving in het handelsregister (HRB 2) als naamloze vennootschap Porzellanfabrik Zeh, Scherzer & Co. AG met een aandelenkapitaal van 1,5 miljoen M én met de volgende vennoten

directeur én aandeelhouder

handelsraadlid Hans Zeh wonende te Rehau
koopman Ludwig Wölfel wonende te Beringendorf

raad van commissarissen én aandeelhouder

fabriekseigenaar Johann Nicol Jakob wonende te Rehau
fabriekseigenaar Eduard Winterling wonende te Röslau
fabriekseigenaar én drogist Johann Georg Zapf junior wonende te Behringersdorf

*Georg: * 14 augustus 1870 Rehau - † 22 maart 1956 Schwaig*

fabriekseigenaar Johann Karl Winterling wonende te Rehau

*Karl: * 1 juli 1866 Rehau - † 11 maart 1945 Rehau*

fabriekseigenaar Georg Hertel wonende te Rehau

*Georg: * 13 november 1877 Rehau - † 6 mei 1944 Hof*
fabriekseigenaar Hans Scherzer wonende te Rehau
*Hans: * onbekend - † onbekend*

dagelijks bestuur (gezamenlijk bevoegd met één directeur)

boekhouder Georg Wölfel wonende te Rehau

*Georg: * onbekend - † onbekend*

- de porseleinfabriek wordt geleidelijk uitgebreid en de ontwerp- en kunstafdeling gaan nauw samenwerken
- ideeën worden uitgewisseld en kunstelementen worden met succes geïntegreerd in normale huishoudelijke producten

Neue Aktiengesellschaft. Unter der Firma Porzellanfabrik Zeh, Scherzer & Co. ist mit einem Aktienkapital von 1 500 000 Mark in Rehau (Bayern) ein Unternehmen gegründet worden, dessen Zweck Herstellung und Verkauf der Artikel der keramischen Industrie ist.

|
3 januari 1911

- officiële ontbinding en uitschrijving van de in 1880 opgerichte VOF: Porzellanfabrik Zeh, Scherzer & Co. OHG

Hof. Handelsregister btr. [85480]
1) „Deutsche Cellitfabrik, Gesellschaft mit beschränkter Haftung“ in Rehau: Gesellschaft am 16./31. Dezember 1910 aufgelöst und Kaufmann Konstantin Goller in Hildburghausen Liquidator. Vertretungsbefugnis des Geschäftsführers Adolf Weiß in Hof beendigt.
2) „Zeh, Scherzer & Co.“ in Rehau: Offene Handelsgesellschaft aufgelöst und Firma erloschen.
Hof, den 3. Januar 1911.
K. Amtsgericht.

|
6 april 1911

- aankondiging van de le algemene vergadering op 10 mei 1911 om 17.00 uur in de bedrijfskantine van de porseleinfabriek in Rehau

|
28 april 1911

- de porseleinfabriek heeft voldoende orders, maakt winst en keert 8% dividend uit
-

|
13 mei 1911

- publicatie van de jaarbalans 1910 van Porzellanfabrik Zeh, Scherzer & Co. AG

|
1912



|
1 mei 1912

- ondanks de tegenvallende orders uit Amerika, in verband met de aankomende presidentsverkiezingen, keert de porseleinfabriek toch 8% dividend uit

|
21 mei 1912

- Hans Zeh treedt terug uit de directie van de porseleinfabriek, maar blijft zijn taak als voorzitter en lid van de raad van commissarissen voortzetten
- koopman Adolf Vogel uit Rehau neemt zijn taak in het bestuur over en heeft nu volledige volmacht om de porseleinfabriek te vertegenwoordigen

*Adolf: * onbekend - † onbekend*

Hof. Handelsregister betr. [19676]
„Porzellanfabrik Zeh, Scherzer & Co.
Aktiengesellschaft“ in Rehau (Bavern). K.
Kommerzienrat Hans Zeh in Rehau ist aus dem
Vorstande ausgeschieden. Gesamtprokura gemäß § 19
des Gesellschaftsvertrags besitzt Kaufmann Adolf
Vogel in Rehau.
Hof, den 21. Mai 1912.
K. Amtsgericht.

|
9 december 1912

- dankzij windstilte en de massale inzet van talrijke brandweerwagens wordt de porseleinfabriek ternauwernood gered van een verwoestende fabrieksbrand die bij de burens woedt
- bij de porseleinfabriek zijn honderden ruiten gesneuveld als gevolg van de zich snel verspreidende brand

|
1913

- advertentie om de porseleinfabriek op de Leipziger Messe (in het voorjaar) te promoten als een hoogwaardige porseleinfabriek met een artistieke kunstafdeling
- het afgebeelde beeldje is waarschijnlijk een ontwerp van Hans Ischinger



Porzellanfabrik
Zeh, Scherzer & Co., Akt.-Ges., Rehau (Bay.)

Gebrauchsgeschirre:
Tafel-, Kaffee-, Tee- und Frühstücksgeschirr

Luxus-Abteilung:
Vasen, Bonbonnieren, Mokkatassen, Obstteller usw.

Kunst-Abteilung:
Modelle von Prof. Heilmaier, Prof. Drexler, Kunstschulen Nürnberg u. München, Bildhauer Ischinger, Liebermann u. a. namhaften Künstlern.

Abbildungen und Preise auf Wunsch.

Leipzig zur Messe: Mädler-Durchgang III, Zimmer 324.

|
7 mei 1913

- zakenman Karl Greiner is als nieuw directielid toegetreden tot het bestuur van de porseleinfabriek

|
1913

- de porseleinfabriek heeft nu 650 medewerkers in dienst en voldoet aan alle eisen van een moderne, grootschalige industriële fabriek met 14 ronde ovens

|
28 maart 1914

- aankondiging van de [4e algemene vergadering](#) op 25 april 1914 om 14.00 uur in de bedrijfskantine van de porseleinfabriek in Rehau

|
1 mei 1914

- publicatie van de jaarbalans [1913](#) van Porzellanfabrik Zeh, Scherzer & Co. AG

|
7 mei 1914

- de porseleinfabriek draait winst (iets minder dan in 1912), maar is financieel gezond om zijn aandeelhouders [8% dividend](#) uit te keren

|
1914

- met het uitbreken van WO I, de overstroming van de Amerikaanse markt met ongeëvenaard goedkoop Japans porselein, de steeds sterkere concurrentie uit Engeland én de even hoogwaardige Tsjechische producten komt er abrupt een einde aan de export van porselein

|
16 april 1915

- Hans Zeh treedt af als voorzitter en lid van de raad van commissarissen

|
3 juni 1915

- publicatie van de jaarbalans [1914](#) van Porzellanfabrik Zeh, Scherzer & Co. AG

|
29 oktober 1915

- de bevoegdheid voor Karl Greiner wordt ingetrokken

Hof. Handelsregister betr. [48218]
„Porzellanfabrik Zeh, Scherzer & Co., Aktiengesellschaft“ in Rehau:
Vertretungsbezugnis des Vorstandsmitglieds
Karl Greiner, Kaufmanns in Rehau,
beendigt.
Hof, den 29. Oktober 1915.
Rgl. Amtsgericht.

|
5 mei 1916

- ondanks de sterke omzetsdaling door de oorlog weet de porseleinfabriek, dankzij kostenbesparingen en prijsverhogingen, winst te behalen en opnieuw dividend uit te keren
- de vooruitzichten blijven onzeker

|
1918

- introductie van het inmiddels uiterst zeldzame beeldje Mariandl van de Duitse beeldhouwer Max Heilmaier (kunstafdeling)

*Max: * 19 juni 1869 Isen - † 26 augustus 1923 München*



|
26 september 1918

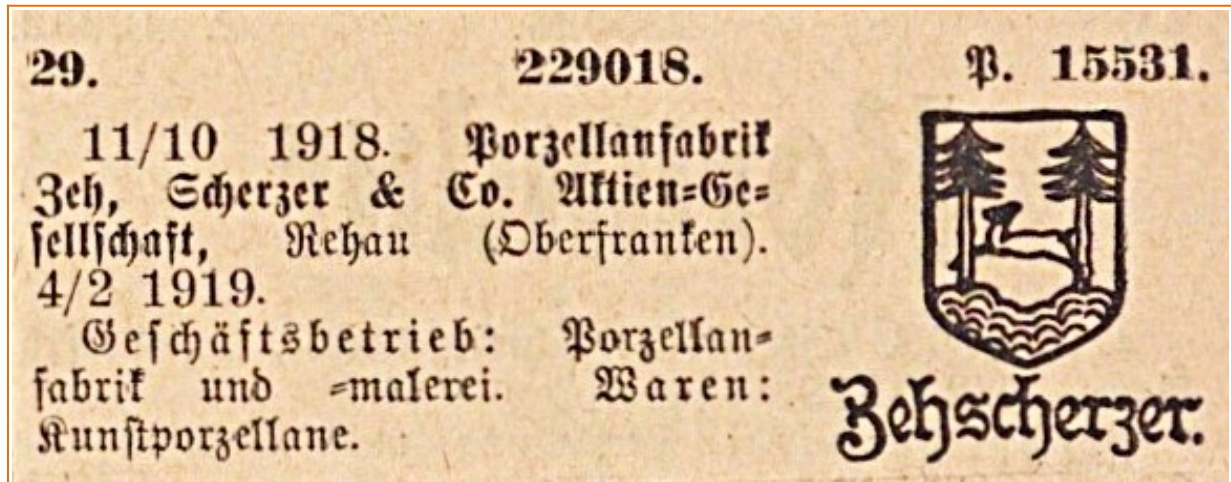
- de bevoegdheid voor Georg Wölfel wordt ingetrokken

Hof. Handelsregister betr. [40137]
„Porzellanfabrik Beh. Scherzer &
Co., Wittengesellschaft“ in Steinhau
(Bayern): Gesamtprokura des Buch-
halters Georg Wölfel in Steinhau erloschen.
Vst. den 26. September 1918.
K. Amtsgericht.

|
4 februari 1919

- registratie van onderstaand porseleinmerk, aangevraagd op 11 oktober 1918

(is waarschijnlijk tot 1930 gebruikt)



|
12 mei 1919

- publicatie van de jaarbalans [1918](#) van Porzellanfabrik Zeh, Scherzer & Co. AG
- de porseleinfabriek is financieel gezond, waardoor er 15% dividend en een bonus kan worden uitgekeerd

|
1919

- omdat de ontwerpers zeer getalenteerd zijn, wordt de ontwerpafdeling langzaam ontbonden
- ondanks kleine tegenslagen heeft de porseleinfabriek een eersteklas reputatie en kent weer een constante groei

|
18 april 1920

- de porseleinfabriek [verdubbeld](#) haar kapitaal tot 3 miljoen M

|
9 april 1921

- naast de aankondiging van een algemene vergadering op 4 mei om 15.00 uur in de vergaderzaal van de porseleinfabriek is er aansluitend ook een buitengewone vergadering belegd om het opheffen van een [dividendreserve](#) te bespreken
-

|
6 mei 1921

- ondanks teruglopende binnenlandse verkopen en een onzekere toekomst kan de porseleinfabriek, dankzij goede resultaten op de buitenlandse markt, een [dividend](#) van 20% uitkeren naast 20% bijzondere uitkering

|
26 juni 1921

- in het [Bataviaasch Nieuwsblad](#) wordt vermeld dat de porseleinfabriek, verrassend voor een als noodlijdend beschouwd land, ondanks de oorlog financieel gezond is gebleven

|
2 februari 2022

- bij besluit van de algemene vergadering op 31 december 1921 heeft de porseleinfabriek haar [aandelenkapitaal](#) met 3,6 miljoen M verhoogd door de uitgifte van nieuwe toonderaandelen met een nominale waarde van 1000 M per aandeel, die voor hun volle waarde zijn verkocht

|
12 mei 1922

- publicatie van de jaarbalans [1921](#) van Porzellanfabrik Zeh, Scherzer & Co. AG

|
15 juli 1922

- de porseleinfabriek is van 13 mei t/m 8 oktober [vertegenwoordigd](#) op de [Deutsche Gewerbeschau](#) in München met luxe huishoudelijke artikelen, maar ook porseleinen beeldjes van de beeldhouwers [Franz Drexler](#), [Wilhelm Veit](#) en Hans Ischinger afkomstig van de kunstacademies [München](#) en [Neurenberg](#)

|
28 april 1923

- aankondiging van de [13e algemene vergadering](#) op 24 mei 1923 om 15.00 uur in de vergaderzaal van de porseleinfabriek in Rehau
-

|
7 juni 1923

- de porseleinfabriek heeft in 1922 een grote winst behaald en keert een hoge dividend uit van 3000 M per aandeel
- dankzij exportopdrachten blijft de porseleinfabriek volledig bezet en ook voor het huidige jaar zijn de vooruitzichten gunstig, ondanks een zwakke binnenlandse markt

|
15 juni 1923

- de bevoegdheid voor Hans Riedel wordt ingetrokken

*Hans: * onbekend - † onbekend*

(het is niet bekend wanneer hij in dienst is getreden)

- de gezamenlijke volmacht ligt nu bij chemicus Dr Ernst Andreas Karl Hans Wölfel, econoom Hugo Adam Winterling (kleinzoon van oprichter Georg Adam Winterling), zaakgelastigde Friedrich Mocker en koopman Max Lohrer

*Ernst: * 17 november 1892 - † 16 april 1972*

*Hugo: * 20 oktober 1897 - † 14 april 1962*

*Friedrich: * onbekend - † onbekend*

*Max: * onbekend - † onbekend*

„Porzellanfabrik Zeh, Scherzer & Co., Aktiengesellschaft“ in Rehau (Bayern): Gesamtprokura des Hans Riedel gelöscht. Gesamtprokura gemäß § 19 des Ges.-Vertr. besitzen: Dr. Ernst Wölfel, Chemiker, Hugo Winterling, Diplomkaufmann, Friedrich Mocker, Handlungsbevollmächtigter, Max Lohrer, Kaufmann, alle in Rehau.

|
31 december 1923

- de aandeelhouders van Elster Porzellanwerke AG in Mühlhausen (Kirchsteig 5, ingeschreven in het handelsregister op 22 augustus 1922) worden uitgenodigd voor een buitengewone vergadering op 19 januari 1924 om te beslissen over een mogelijke fusie met Porzellanfabrik Zeh.
-

Scherzer & Co. AG uit Rehau, herstructurering van het kapitaal naar Goldmark en over de uitgifte van nieuwe dividendgerechtigde aandelen vanaf 1 april 1924

* Weitere Aktienkonvertierung. Eine demnächst stattfindende außerordentliche Generalversammlung der Elster Porzellanwerke, Akt.-Ges., Mühlhausen i. B., soll über ein Kaufangebot der Zeh, Scherzer & Co., Akt.-Ges. in Rehau, auf den Erwerb der Gesellschaft im Wege der Fusion gegen Ueberlassung von 480 Stück Aktien à 1000 Mark nach jener Gesellschaft Beschluß fassen. Weiter soll die Zusammenlegung des Aktienkapitals von 96 Millionen Papiermark auf 320 000 Goldmark nach den gesetzlichen Bestimmungen unter noch festzusetzenden Modalitäten beschloffen werden. Dieses neue Kapital soll dann durch Ausgabe von 160 000 Mark neuen Goldmark-Stammaktien mit Dividendenberechtigung ab 1. April 1924 zum Kurse à 110 Prozent in Goldmark erhöht werden.

25 januari 1924

- de aandeelhouders van Elster Porzellanwerke AG in Mühlhausen hebben de fusie met Porzellanfabrik Zeh, Scherzer & Co. AG goedgekeurd
- bij de fusie wordt elk Scherzer-aandeel ingeruild tegen 100 Elster-aandelen
- elk speciaal top-aandeel wordt contant betaald tegen 8,18 M



16 april 1924

- de werknemers van de porseleinfabriek hebben het werk, na 4 weken staking, weer hervat

|
17 mei 1924

- Elster Porzellanwerke AG is officieel ontbonden en het volledige vermogen is overgedragen aan Porzellanfabrik Zeh, Scherzer & Co. AG
- ingenieur Karl Gäbler uit Halle an der Saale wordt lid van het bestuur
*Karl: * onbekend - † onbekend*

|
25 juli 1924

- publicatie van de jaarbalans 1923 van Porzellanfabrik Zeh, Scherzer & Co. AG

|
31 juli 1924

- aandeelhouders van de voormalige Elster Porzellanwerke AG worden verzocht hun oude aandelen vóór 28 oktober 1924 om te ruilen voor Scherzer-aandelen of contant te laten uitbetalen
- niet ingediende aandelen komen na deze datum te vervallen

|
19 augustus 1924

- de porseleinfabriek heeft haar Goldmark-openingsbalans gepresenteerd aan hun aandeelhouders
- een buitengewone vergadering hierover staat gepland op 6 september 1924

|
6 september 1924

- op de buitengewone aandeelhoudersvergadering is de raad van commissarissen en het bestuur ontheffing van aansprakelijkheid verleend
- wijzigingen in statuten en de Goldmark-openingsbalans worden uitgesteld naar een volgende buitengewone algemene vergadering
- er is een nieuwe raad van commissarissen gekozen

raad van commissarissen

ingenieur en fabriekseigenaar Ferdinand Eduard Winterling wonende te Schwarzenbach an der Saale

*Ferdinand: * 15 juli 1885 Rehau - † 9 juli 1967 Marktleuthen*

majoor buiten dienst en landgoedbezitter Johann Nikolaus
Modschiedler wonende te Scharten bei Hof

*Hans: * 19 oktober 1874 Niederlamitz - † 15 april 1963 Rehau*

fabriekseigenaar Johann Heinrich Christian Winterling wonende te
Rehau

*Heinrich: * 8 oktober 1874 Rehau - † 6 september 1930 Marktleuthen*

fabriekseigenaar Eduard Carl Winterling wonende te Kirchenlamich

*Eduard: * 28 februari 1871 Rehau - † 29 augustus 1943 Zwickau*

fabriekseigenaar én drogist Johann Georg Zapf wonende te
Behringersdorf

ingenieur én architect Karl Hertel junior wonende te Rehau

*Karl: * 15 juni 1879 Rehau - † 26 november 1952 Rehau*

kunsthistoricus Dr Ernst August Andreas Zeh wonende te Heppenheim
an der Bergstraße

*Ernst: * 6 juni 1880 Rehau - † 23 juni 1954 Heppenheim an der Bergstraße*

|

10 december 1924

- aankondiging van een buitengewone aandeelhoudersvergadering op
27 december om 15.00 uur in de vergaderzaal van de porseleinfabriek in
Rehau

- in deze vergadering wordt de boekhouding en het aandelenkapitaal
omgezet naar de Goldmark, de statuten worden aangepast en er moet
een commissaris worden benoemd

|

12 december 1924

- de porseleinfabriek heeft haar aandelenkapitaal officieel omgezet naar
Goldmark, waarbij 10 oude aandelen worden samen gevoegd tot 3
nieuwe aandelen, met een nieuw totaal kapitaal van 1.980.000 Goldmark
als onderdeel van de landelijke monetaire sanering

|

2 januari 1925

- op de buitengewone vergadering heeft de porseleinfabriek de balans in
stabiel Goldmark goedgekeurd en het aandelenkapitaal omgerekend naar
1,65 miljoen Goldmark

- de verkiezingen van de raad van commissarissen is uitgesteld

|
24 januari 1925

- oproep aan de aandeelhouders om hun oude aandelen uiterlijk 28 februari 1925 in te leveren om ze om te zetten naar nieuwe aandelen van 250 RM
- na deze datum kan dit alleen nog tegen kosten bij de staatsbank

|
25 mei 1925

- de overname van Elster Porzellanwerke AG drukt het jaarresultaat door de hoge kosten van de verbouwing van de porseleinfabriek
- ondanks de goede bezetting van de hoofdvestiging in Rehau wordt het bedrijf geremd door de economische neergang en een langdurige staking

[*] Porzellanfabrik Zeh, Scherzer & Co., A.-G., Rehau. Zu Anfang 1924 wurden, wie dem Bericht noch zu entnehmen ist, die Elster-Porzellanwerke in Mühlhausen bei Bad-Elster übernommen. Infolge dieser Uebernahme wurde das Jahresergebnis ungünstig beeinflusst, da das Werk mit erheblichen Kosten umgestellt werden mußte. Das Hauptwerk Rehau war gut beschäftigt, die Arbeiten hatten indessen unter der allgemeinen Depression und unter einem längeren Streik zu leiden. Aus einem Reingewinn von 82,156 RM. werden bekanntlich 2% Dividende verteilt. Die Bilanz zeigt (in Mill. RM.) 0.21 (in der Reichsmark-eröffnungsbilanz 0.03) Kreditoren und 0.08 (—) Bankschulden, Darlehen und Hypotheken, denen 0.02 (0.02) flüssige Mittel und 0.26 (0.18) Debitoren gegenüberstehen. Vorräte sind mit 0.70 (0.48) bewertet. In das laufende Jahr sei die Gesellschaft mit gutem Auftragsbestand eingetreten.

|
3 juni 1925

- publicatie van de jaarbalans 1924 van Porzellanfabrik Zeh, Scherzer & Co. AG
 - de porseleinfabriek heeft veel bezittingen zoals gebouwen, voorraden en machines
 - na kosten, afschrijvingen en het verlies door de fusie met Elster Porzellanwerke AG blijft er een nettowinst van 82.156 M over
 - de aandeelhouders hebben besloten 5 M dividend per aandeel uit te keren
-

|
17 mei 1926

- na een moeilijk jaar lijdt de porseleinfabriek [verlies](#) door dalende orders uit Amerika en door de verliezen van de overgenomen porseleinfabriek in Mühlhausen
- ondanks dit verlies en een onzekere toekomst keert de porseleinfabriek toch [2% dividend](#) uit

|
25 mei 1926

- publicatie van de jaarbalans [1925](#) van Porzellanfabrik Zeh, Scherzer & Co. AG

|
1 april 1926

- Hans Schmidt wordt aangesteld als lid van het bestuur
*Hans: * onbekend - † onbekend*

|
1927

- de porseleinfabriek heeft nu circa 1000 medewerkers in dienst, verdeeld over twee vestigingen

|
1 juni 1927

- de aandeelhouders van de porseleinfabriek besluiten om het [verlies](#) van circa 88.000 RM te verrekenen uit het reservefonds

|
26 mei 1928

- directeur van de porseleinfabriek Ludwig Wölfel en stedenbouwkundige Hermann Stöhr treden toe tot de [raad van commissarissen](#)

*Hermann: * onbekend - † na april 1942*

|
8 juni 1928

- Ludwig Wölfel [treedt af](#) als directeur

|
23 januari 1929

- de bevoegdheid voor Adolf Vogel wordt ingetrokken
-

Hof. Handelsregister. [91222]
„Porzellanfabrik Beh, Scherzer
& Co. Aktiengesellschaft“ in Rehau
(Bayern): Gesamtprokura des Adolf
Bogel erloschen.
Amtsgericht Hof, 23. 1. 1929.

|
22 maart 1929

- registratie van het inmiddels zeldzame porseleindecor Kookaburra (modelregister nr. 561, model nr. 0846) met een beschermingsduur van 3 jaar



|
30 april 1929

- de porseleinfabriek heeft in 1928 een netto winst van 62.667 RM gemaakt op een omzet van 656.547 miljoen waardoor er [4% dividend](#) kan worden uitgekeerd

|
17 mei 1929

- Hugo Winterling en Dr Ernst Wölfel worden ingeschreven als lid van het bestuur, waardoor hun eerdere [bevoegdheid vervalt](#)

|
17 april 1930

- aankondiging van de 20e algemene vergadering op 3 mei 1930 om 15.00 uur in de vergaderzaal van de porseleinfabriek in Rehau
- bijzonder punt: een voorgenomen verlaging van het aandelenkapitaal

|
28 april 1930

- het bestuur van de porseleinfabriek benadrukt dat de opnieuw genoemde kapitaalverlaging uitsluitend een formele kwestie is en geen teken van financiële problemen, wat wordt onderstreept door de uitkering van 4% dividend over 1928 en het voorstel van 4% over 1929

|
8 mei 1930

- de porseleinfabriek heeft in 1929 een nettowinst van 78.317 RM behaald (incl. 9.863 RM winstoverdracht uit 1928) en keert op een ongewijzigde aandelenkapitaal van 1.650.000 RM opnieuw 4% dividend uit

|
tussen 1 januari en 3 mei 1930

- overlijden van Ludwig Wölfel

|
9 mei 1930

- publicatie van de jaarbalans 1929 van Porzellanfabrik Zeh, Scherzer & Co. AG

- in verband met het overlijden van Ludwig Wölfel wordt fabrieksdirecteur én chemicus Dr Albin Winterling benoemd tot nieuw lid van de raad van commissarissen

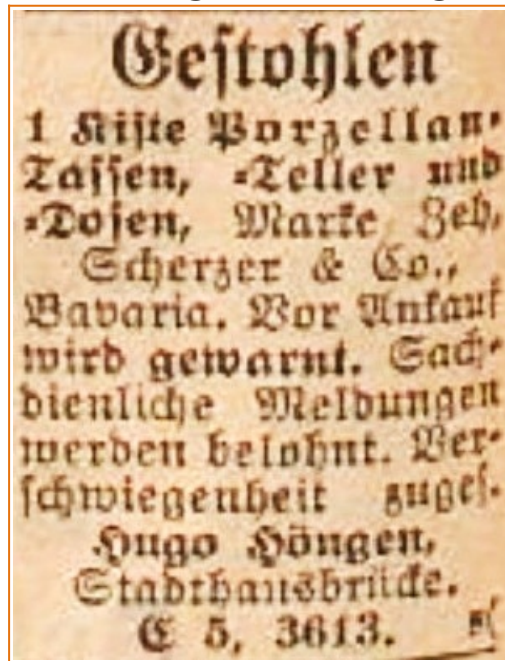
*Albin: * onbekend Rehau - † na 27 oktober 1945*

(het is niet bekend of hij familie is van de oprichter Georg Adam Winterling. Albin is patenthouder van de technische verbetering van het pigment ultramarijn voor industriële toepassingen)

|
27 september 1930

- er wordt gewaarschuwd voor de verkoop van één set gestolen porseleinen kopjes, borden en potten van het merk Zeh, Scherzer & Co. Bavaria
-

- nuttige tips worden beloond en vertrouwelijk behandeld, en meldingen kunnen worden gedaan bij Hugo Höngen



|
2 december 1930

- de porseleinfabriek ruilt [oude vernieuwingsbewijzen](#) van aandelen nr. 1-3300 om voor nieuwe, waarbij de oude winstbewijzen voor 1930 ongeldig worden verklaard
- de uiterste inleverdatum is 2 januari 1931 en de nieuwe winstbewijzen kunnen vanaf 30 januari 1931 worden opgehaald bij de bedrijfskas in Rehau

|
1931-1935

- Edmund Saalfrank wordt opgeleid tot porseleinschilder in de porseleinfabriek

*Edmund: * 1916 Rehau - † 1989 Selb*

|
25 september 1931

- de porseleinfabriek bestaat 50 jaar en mag worden beschouwd als een bedrijf dat een belangrijke bijdrage heeft geleverd aan het ontstaan van de wereldberoemde porseleinindustrie van Oberfranken
-

Industrie und Handel.

50 Jahre Beh. Scherzer-Porzellan. Die Porzellanfabrik Beh. Scherzer u. Co. in Rehau (Oberfranken) blickt auf eine 50-jähriges Bestehen zurück. Der erste Eintrag beim Landgericht in Hof a. d. Saale erfolgte unterm 6. November 1880 und im Jahre 1880/81 wurde der Ban I mit 4 Öfen erbaut. Die Firma darf den industriegeschichtlichen Ruhm beanspruchen, zur Entstehung der weltberühmten oberfränkischen Porzellanindustrie wesentlich mit beigetragen zu haben.



11 mei 1932

- tijdens de [22e algemene vergadering](#) van de porseleinfabriek op 28 mei 1931 om 15.00 uur in de vergaderzaal in Rehau zal het voorstel om het kapitaal te verlagen ter dekking van verliezen op de agenda staan, als maatregel tegen de moeilijke economische omstandigheden

13 juni 1932

- de porseleinfabriek [verlaagt het aandelenkapitaal](#) van 500 RM naar 300 RM per aandeel en trekt tegelijkertijd 50 eigen aandelen van 500 RM in

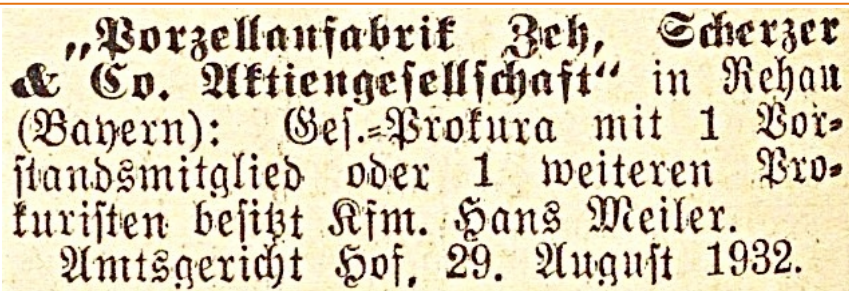
|
15 juni 1932

- de porseleinfabriek roept haar aandeelhouders op hun aandelen met een nominale waarde van 500 RM in te leveren, zodat ze kunnen worden voorzien van een nieuwe nominale waarde van 300 RM, ter uitvoering van de kapitaalverlaging
- aandelen die niet vóór 15 september 1932 worden ingeleverd, worden volgens de wet ongeldig verklaard

|
29 augustus 1932

- koopman Hans Meiler krijgt een gezamenlijke volmacht die hij alleen samen met een bestuurslid of een andere gevolmachtigde mag uitoefenen om de porseleinfabriek te vertegenwoordigen

*Hans: * onbekend - † onbekend*



„Porzellanfabrik Zeh, Scherzer & Co. Aktiengesellschaft“ in Rehan (Bayern): Ges.-Prokura mit 1 Vorstandsmitglied oder 1 weiteren Prokuristen besitzt Kfm. Hans Meiler. Amtsgericht Hof, 29. August 1932.

|
januari 1933

- het filiaal in Mühlhausen wordt verkocht omdat de verliezen continue door Porzellanfabrik Zeh, Scherzer & Co. AG worden opgevangen

|
2 augustus 1933

- registratie van de servieslijn Luise (modelregister nr. 1094, pakket nr. 13) met borden, kommen, sauskommen, schalen, koffie- en theepotten, kopjes en andere bijpassende voorwerpen met een beschermingsduur van 3 jaar

|
1933

- de boycot, die begint na het aannemen van de machtigingswet, brengt de zaken met Amerika volledig tot stilstand
-

|
15 november 1934

- de porseleinfabriek laat op 30 november 1934 zes eigen aandelen openbaar veilen, omdat oude aandelen van Elster Porzellanwerke AG niet zijn omgewisseld
- de opbrengst is bestemd voor de oorspronkelijk rechthebbenden

[51426].

Wir versteigern am 30. November 1934, vormittags 10 Uhr, öffentlich 6 Stück Zehscherzer-Aktien zugunsten der Inhaber von kraftlos erklärten und zum Umtausch nicht vorgelegten Aktien der früheren Elster-Porzellanwerke, Mühlhausen i. V. (§ 290 H.-G.-B.).

Die Versteigerung wird vom Notar des Notariats Hof I in den Amtsräumen Hof, Marienstraße 39, durchgeführt.

Nehau, den 15. November 1934.

Porzellanfabrik Zeh, Scherzer & Co., Aktiengesellschaft, Nehau.

|
27 mei 1937

- de porseleinfabriek is financieel stabiel, maakt een bescheiden winst en keert [4% dividend](#) uit

|
1937

- via een executieveiling komt het filiaal in Mühlhausen weer in bezit van Porzellanfabrik Zeh, Scherzer & Co. AG

|
eind 1938

- na een korte terugkeer wordt het filiaal in Mühlhausen weer verkocht
- de porseleinfabriek probeert de verliezen goed te maken door zich te concentreren op de binnenlandse en Europese markten

|
21 mei 1939

- de porseleinfabriek keert wederom [6% dividend](#) uit
-

|
23 december 1940

- de porseleinfabriek richt een officiële personeelsvereniging op met inschrijving in het handelsregister (VR 43)

|
april 1942

- volgens het jaarverslag van 1941 bestaat de raad van commissarissen nu uit vijf leden en het bestuur uit twee directeuren

raad van commissarissen

luitenant-kolonel (gepensioneerd) Hans Modschiedler uit Rehau
(voorzitter)

ingenieur én architect Karl Hertel junior uit Rehau (vervangend
voorzitter)

doctor philosophiae habilitatus én kunsthistoricus Ernst Zeh uit
Heppenheim an der Bergstraße (lid)

bouwinspecteur Hermann Stöhr uit Hof an der Saale (lid)

fabrieksdirecteur Christian Karl Linhardt uit Rehau (lid)

*Christian: * 16 juni 1891 - † 6 juni 1949*

dagelijks bestuur én directeur

Hugo Winterling uit Rehau

Dr Ernst Wölfel uit Rehau



|
21 april 1942

- de toezichthouders van de porseleinfabriek krijgen vanaf nu een vaste vergoeding plus 10% van de overgebleven nettowinst, waarbij de raad van toezicht bepaalt hoe dit winstdeel wordt verdeeld

|
31 mei 1943

- ondanks dat zowel de totale omzet als de export lager uitvallen dan vorig jaar, keert de porseleinfabriek toch 6% dividend uit

|
11 juni 1944

- de porseleinfabriek keert wederom 6% dividend uit

|
1944

- het verkochte filiaal in Mühlhausen wordt in de zomer van 1944 ingericht door VOMAG voor de productie van hooggekwalficeerde onderdelen voor straaljagers
(na de oorlog staan de leegstaande fabriek en bijgebouwen hulpeloos tegenover de weersinvloeden, maar er zijn nog lang daarna sporen te vinden van de voormalige gebruikers)

|
1945-1947

- Edmund Saalfrank, voormalig leerling, is nu werkzaam als porseleinschilder bij de porseleinfabriek

|
vanaf 1945 tot 1955

- na de oorlog herstelt de porseleinfabriek langzaam, maar slaagt er toch in om uit te breiden én om talrijke interne verbeteringen door te voeren

|
vanaf 1949

- onderstaand porseleinmerk is tussen 1949 en 1991 gebruikt



|
28 februari 1950

- uit een geschreven verslag van Hugo Winterling blijkt dat al voor de oorlog en vooral tijdens de oorlog de porseleinindustrie niet in staat is geweest om technische verbeteringen door te voeren
 - daardoor loopt het 15 tot 20 jaar achter op haar buitenlandse concurrenten
- de porseleinfabriek produceert op dit moment 80% huishoudelijk serviesgoed en 20% decoratief porselein en cadeauartikelen, zoals vazen
 - terwijl de binnenlandse verkoop moeilijker wordt, is er weer een opleving in de export te zien
- de porseleinfabriek heeft nu 700 medewerkers in dienst en 14 ovens

|
1 december 1951

- bij de firma Oldenhof in Zwolle wordt een bijzonder voordelige porseleinen serviescombinatie voor 12 personen van het wereldvermaarde Zeh Scherzer-porselein aangeboden voor fl. 158,50

Smaakvol
Stijlvol en bijzonder
voordelig in prijs

Een complete 12-persoons
porselein Serviescombinatie,
bestaande uit:

64-delig } EET-
ONTBIJT- } **SERVIES**
THEE-

van het wereldvermaarde
Zeh Scherzer porselein,
koopt U bij Oldenhof voor **158.50**
Deze combinatie voor 6 pers. **104.50**

*Bij Oldenhof stelt men er een eer in
U - zonder ook maar enige koop-
dwang - dit en andere serviezen te
tonen.*

Oldenhof Diezerstraat 50-52,
Zwolle - Telefoon 3341.

|
1953



|
1954

- de bevoegdheid voor Dr Ernst Andreas Karl Hans Wölfel wordt ingetrokken
- net als alle andere porseleinfabrikanten in Duitsland krijgt ook deze porseleinfabriek steeds meer problemen door goedkope import vanuit China

|
1954

- introductie van het servies Lido van schilder, graficus én keramisch kunstenaar Rudolf Lunghard
- Rudolf: * 14 mei 1902 Höxter - † 7 juni 1983 München*

|
1955

- de porseleinfabriek heeft nu 850 medewerkers in dienst
 - de porseleinfabriek is in staat om de export te verhogen tot bijna de helft van de eigen porseleinproductie
 - de porseleinfabriek viert haar 75 jarig jubileum
 - Zeh, Scherzer & Co. AG heeft eigen showrooms in Hamburg, Keulen en München en wordt in 13 Europese landen, in het Midden-Oosten, in
-

Noord- en Zuid-Amerika, Australië en Nieuw-Zeeland
vertegenwoordigd

- door de beperkte grond wordt structurele uitbreiding bemoeilijkt en daarom wordt besloten om afzonderlijke delen van het gebouw af te stoten

|

29 augustus 1956

- het hoofdgebouw van de porseleinfabriek stort met veel lawaai in na een grote brand, met een geschatte schade van 1 miljoen DM
- het openbaar ministerie laat het staatshandelsbureau in Neurenberg en de staatsrecherche in München onderzoeken wat de oorzaak van het instorten is



|

tussen 1959 en 1968

- er worden drie gebouwen afgebroken en vervangen door nieuwe gebouwen

|

1960

- de porseleinfabriek stopt om praktische redenen met de productie van geschenkartikelen en richt zich alleen nog op serviesgoed
-

|
14 april 1962

- overlijden van Hugo Winterling
- Hugo wordt opgevolgd door zijn zoon én econoom Alfred Hans Karl Winterling

*Alfred: * 29 januari 1928 Rehau - † 22 januari 2001*

|
12 juni 1962

- Alfred Winterling wordt benoemd tot enige directeur van de porseleinfabriek

|
2 december 1963

- de [firma G.F. Ruepert](#), een zaak in huishoudelijke artikelen aan de [Drienerstraat 1](#) in [Hengelo](#), adverteert met eersteklas serviezen van diverse porseleinmerken, waaronder Zeh-Scherzer

Schenk weer iets van Ruepert

1e klas **SERVIEZEN** zowel klassiek als modern, in porselein en aardewerk.

- * L. Hutschenreuther
- * Heinrich
- * Mosa
- * Seltman
- * Zeh-Scherzer
- * Pas-Aan
- * Goedewagen
- * Regina
- * Rörstrand
- * Arzberg
- * Fürstenberg

 **Ruepert**

Directieadres:
Hengelo 127
Telefoon 3077

|
26 april 1968

- de porseleinfabriek krijgt een nieuw nummer in het handelsregister (HRB 10)
 - directeur Alfred Winterling is lid van het bestuur
- de volgende personen hebben een gezamenlijke bevoegdheid om de porseleinfabriek te vertegenwoordigen

Alfred Winterling

Max Hollering

*Max: * onbekend - † onbekend*

Wolfgang Köhler

*Wolfgang: * onbekend - † onbekend*

Walter Müller

*Walter: * onbekend - † onbekend*

Horst Wiedemann

*Horst: * onbekend - † onbekend*

|
29 december 1969

- Karl Friedrich Pelz krijgt een gezamenlijke bevoegdheid om de porseleinfabriek te vertegenwoordigen

*Karl Friedrich: * onbekend - † onbekend*

|
26 februari 1970

- Alfred Winterling krijgt de bevoegdheid om de porseleinfabriek zelfstandig te vertegenwoordigen

|
jaren 1970

- om aan de toegenomen binnenlandse vraag naar vaatwasbestendig serviesgoed te voldoen, wordt er nieuwe technische apparatuur geïnstalleerd

|
2 juni 1972

- Ernst Rupprecht krijgt een gezamenlijke bevoegdheid om de porseleinfabriek te vertegenwoordigen

*Ernst: * onbekend - † onbekend*

- de bevoegdheid voor Max Hollering, Wolfgang Köhler en Walter Müller wordt ingetrokken

|
1973

- de smelterij wordt verplaatst en wordt er een speciale oven gebouwd voor het inglazuurproces
- introductie van vaatwasmachinebestendig porselein

|
12 oktober 1973

- de personeelsvereniging krijgt een nieuw nummer in het handelsregister (VR 232)
- het bestuur van deze vereniging bestaat uit Alfred Winterling, porseleingieter Georg Ewald Raithel en houtbewerker (voor mallen etc.) Johann Winter

*Ewald: * 21 februari 1923 Rehau - † onbekend*

*Johann: * onbekend - † onbekend*

|
1974

- de porseleinfabriek heeft nu 540 medewerkers in dienst



12 december 1974

- een advertentie van Vroom&Dreesmann in dagblad Tubantia voor een tafel-, thee- en ontbijtservies voor 12 personen

Als u dit servies ook zo mooi vindt, dan boft u. Want er zit nu feestelijk veel kerst voordeel aan vast.

198,-

Zeh Scherzer 60-delig tafel-, thee- en ontbijtservies (12 personen) in prachtige reliëf-vorm met fleurige bloemdecoratie.

138,-

Nog méér serviesen om mee te boffen:
Retsch 36-delig tafel-, thee- en ontbijtservies (6 personen) van mooi wit porselein met eigentijdse decoratie in bruin/oranje.

68,-

Schumann-Arzberg 23-delig tafelservies (6 personen) van mooi wit porselein met bruine bloemdecoratie.

VROOM & DREESMANN

6 december 1979

- Roland Zinner krijgt een gezamenlijke bevoegdheid om de porseleinfabriek te vertegenwoordigen
*Roland: * onbekend - † onbekend*
- de bevoegdheid voor Karl Friedrich Pelz wordt ingetrokken

1980

- ter gelegenheid van het 100 jarig jubileum somt Alfred Winterling talrijke investeringen op die het voortbestaan van het bedrijf moeten garanderen
- volgens Alfred worden er nog 'moderne productielijnen' en 'grote servieslijnen' aangeschaft om de productie efficiënter te maken en handenarbeid te besparen
- ook is de porseleinfabriek betrokken bij de verdere ontwikkeling van productieprocessen van plat porselein
 - de porseleinfabriek heeft nu 460 medewerkers in dienst

7 december 1984

- Gerhard Fehn krijgt een gezamenlijke bevoegdheid om de porseleinfabriek te vertegenwoordigen

*Gerhard: * circa 1949 - † onbekend*

- de bevoegdheid voor Ernst Rupprecht wordt ingetrokken

- econoom Ludwig Hauenstein wordt lid van het bestuur met een gezamenlijke bevoegdheid om de porseleinfabriek te vertegenwoordigen

*Ludwig: * onbekend - † onbekend*

vanaf 1985

- ondanks omvangrijke investeringen en ontwikkelingswerkzaamheden kan de dalende verkoop die in gang is gezet niet worden gestopt

19 maart 1985

- het Rotterdamse Jungerhans adverteert met het tafel-, thee- en ontbijtservies Mykonos van de porseleinfabriek en biedt het tegen een lenterprijsje aan in verband met 'een enkel foutje'

JUNGERHANS
cente
PROFIJT 10.-
 Kom kennis maken met Jungerhans! Kies uit tien soorten kunstige rozen en bloemstukken. Per stuk 2,50 5 stuks voor 10.-
 zolang de voorraad strekt

STERKE DESIGN MERKEN

ZEH-SCHERZER

"POLYGOON LINES" Tafel-ontbijtservies. 35-Delige combinatie voor 6 personen. Normaal 1.407,35. Om in enkel foutje. **Lenteprijs 795.-**
 Aanvulset voor 9 personen. 12-delig. Normaal 267,15. **Lenteprijs 165.-**

"MYKONOS" Tafel-ontbijtservies. 35-Delige combinatie voor 6 personen. Normaal 785.-. Om in enkel foutje. **Lenteprijs 595.-**
 Aanvulset voor 9 personen. 12-delig. Normaal 125.-. **Lenteprijs 125.-**

"SCALA MONACO" Tafel-ontbijtservies. 35-Delige combinatie voor 6 personen. Normaal 917.-. Om in enkel foutje. **Lenteprijs 495.-**
 Aanvulset voor 9 personen. 12-delig. Normaal 196.-. **Lenteprijs 124.50**

"MEDAILLON WIT" Tafel-ontbijtservies. 35-Delige combinatie voor 6 personen. Normaal 651,40. Om in enkel foutje. **Lenteprijs 395.-**
 Aanvulset voor 9 personen. 12-delig. Normaal 137,50. **Lenteprijs 80.-**

DA'S PAS GLAS

30X
 Cratierne Zweiseel "PRESTIGE". 30-Delig drinkservies voor 6 personen. Wijn-portieerbijter-bier-leukecoupe. Normaal 313,90. **Omdat 1 lentje wordt in cadeau, 272.50**
 Alle andere maatjes los te leveren.

Praktisch en helder. GLAS-HARD LAAG GEPRUJD. 1 woord toel. Lijemmer Normaal 37,50. **Lenteprijs 17,50**
 Koekdoos Normaal 12,95. **Lenteprijs 12,95**
 Spaghettifles Normaal 9,95. **Lenteprijs 8,95**
 Vaas Venezia Normaal 29,90. **Lenteprijs 14,95**

GOED WIT GOED

HAGELWIT PORSELEIN voor lenteprijzen
 Ruwe satelidooal Normaal 27,50 Nu **7,95**
 Reifel kleeschotel Normaal 19,50 Nu **5,95**
 Reifel theepot Normaal 24,50 Nu **9,95**
 Normaal 29,50 Nu **12,50**

HAGELWIT PORSELEIN voor lenteprijzen
 Kop en schotel Normaal 8,75 Nu **3,95**
 6 stuks voor 20.- Nu **3,95**
 Suikerpot met deksel Normaal 13,50 Nu **3,95**
 Melkan Normaal 12,50 Nu **3,95**
 Koffiekan Vienna Normaal 27,50 Nu **7,95**

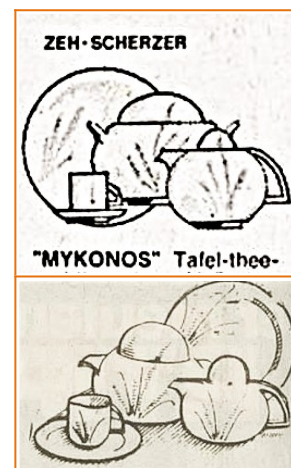
HOOGWAARDIG TIN
 Maar wel lente-laas geprijsd

LEVENSECHTE
 LEVENSECHTE "MINIATUREN". Ambachtelijke, gegoten. Lid de serie Kinder spelen. Normaal 37,95 Nu **22,50**
 Lid de serie Spronkewald, dit Vlaamse model van 62,50. Nu **49,50**

LEVENSECHT
 Knap gemodelleerd. Verbrond met antiek galm. Kinderkoppe Nadia Normaal 79,50. **Lenteprijs 29,50**
 Lente met pop 10,5 cm Normaal 82,50. **Lenteprijs 32,50**

Lid de serie "Ambachten en berepen". Spreekende wanddecoraties. Horwaggen (50 cm) Normaal 97,50. **Lenteprijs 49,50**
 Horekruet (25 cm) Normaal 39,50. **Lenteprijs 29,50**

JUNGERHANS
 'n huis vol geschenken
 coölingel hoek binnenwegplein
 rotterdam 010-417500 bij metro beurs.



|
19 december 1986

- in het Algemeen Dagblad prijs het Rotterdamse Jungerhans het servies Corsica van de porseleinfabriek aan als kerstcadeau voor fl. 299,00



|
3 februari 1989

- ingenieur Gotthard Meusel wordt aangesteld als nieuw lid van de raad van bestuur

*Gotthard: * onbekend - † onbekend*

|
1990

- de porseleinprijzen dalen met ruim 30% (in termen van productie en werkgelegenheid is de porseleinindustrie gehalveerd)

|
23 april 1990

- de bevoegdheid voor Ludwig Hauenstein wordt ingetrokken

|
16 januari 1991

- Gotthard Meusel verlaat de raad van bestuur
 - tot 1991 is de porseleinfabriek nog particulier bezit, maar daarna worden de aandelen voor het grootste deel langzaam overgenomen door de beleggingsmaatschappij Allerthal-Werke AG
 - het hele bedrijf herstructureert en probeert het onvermijdelijke te voorkomen
-

|
begin 1992

- herstructurering blijkt niet de oplossing te zijn voor de problemen en net als veel andere porseleinfabrikanten in de regio moet ook Zeh, Scherzer & Co. de deuren sluiten
 - Allerthal-Werke AG informeert direct alle aandeelhouders
- niet lang daarna wordt de productie verlaagd en uiteindelijk officieel gestopt

|
5 mei 1992

- de algemene vergadering keurt een belangrijke aanvulling op de statuten goed: het bedrijf gaat zich nu richten op vermogensbeheer
 - een deel van de productmodellen worden verkocht aan de porseleinfabriek Graf Henneberg in Ilmenau
 - de gebouwen worden verkocht aan [Rehau AG & Co.](#) en het administratiekantoor verhuist naar Sofienstraße 15 in Rehau

|
18 december 1992

- hoewel de porseleinproductie in Rehau is gestopt, wordt de naam Scherzer commercieel voortgezet in Italië
- het Italiaanse bedrijf [Scherzer Srl](#) (voorheen Lilloni F. LLi Srl), onder leiding van Mario Lilloni, gebruikt de merknaam [Scherzer 1880](#) voor cadeau- en huishoudartikelen ([articoli da regalo e casalinghi](#))
- inmiddels is de Italiaanse onderneming definitief gesloten, maar de website is nog online en functioneert als virtuele catalogus met foto's en verwijzingen naar het merk Scherzer, zonder actieve verkoop of productie
- registratie van onderstaand porseleinmerk door het Italiaanse bedrijf [Lilloni F. LLi Srl](#) in Parma, dat tot 31 juli 2012 van kracht is gebleven



|
juni 1993

- het kunststofverwerkingbedrijf Rehau AG & Co., onderdeel van de Rehau [Group](#), koopt de gebouwen en bedrijfsterreinen van de porseleinfabriek
 - na de aankoop volgt een fase van (gedeeltelijke) sloop, renovatie en herinrichting van het fabrieksterrein: een nieuw cultureel en museaal doel genaamd [REHAU ART](#)
-

|
tussen 1998 en 2001

- het oude fabrieksterrein wordt steeds vaker gebruikt voor tentoonstellingen en bedrijfsgerelateerde exposities

|
2001

- officiële opening van REHAU ART met een museum- en communicatiecentrum in de voormalige porseleinfabriek, bedoeld om de geschiedenis van Rehau én het tentoonstellen van kunst

|
2007

- na drie jaar van voorbereiding wordt de kunsthall geopend
- de kunsthall bevindt zich naast het museum en het communicatiecentrum
- de kunsthall heeft een permanente collectie van de Zwitserse kunstenaar [Franz Gertsch](#)

|
vanaf 2010 tot heden

- periodieke tentoonstellingen met thema's rond kunst, ontwerp en geschiedenis, waaronder exposities over de porseleinfabriek of het industrieel erfgoed van de locatie
-

|
28 februari 1994

- de bevoegdheid voor Roland Zinner en Gerhard Fehn wordt ingetrokken

|
5 mei 2000

- besluit tot ontbinding van de personeelsvereniging

|
23 juni 2000

- Alfred Winterling en Ewald Raithel zijn verantwoordelijk voor de afhandeling van de personeelsvereniging
-

|
24 juni 2000

- tijdens de [aandeelhoudersvergadering](#) wordt besproken hoe de reeds gesloten porseleinfabriek haar resterende financiële en juridische verplichtingen zal afwikkelen

|
december 2000

- bij Alfred Winterling is een levensbedreigende ziekte geconstateerd

|
22 januari 2001

- overlijden van Alfred Winterling

|
24 januari 2001

- Wolfgang Finkel wordt lid van het bestuur en krijgt het recht om de porseleinfabriek zelfstandig te vertegenwoordigen

*[Wolfgang](#): 28 juli 1946 Hof - † *onbekend**

|
1 januari 2001

- alle zaken voor de afhandeling van de personeelsvereniging zijn geregeld en de personeelsvereniging is nu officieel opgeheven en uitgeschreven uit het handelsregister (VR 232)

|
8 februari 2001

- Dirk Meyer-Heyne vervangt Alfred Winterling als lid van het bestuur

*[Dirk](#): 26 augustus 1964 Berlijn - † *onbekend**

|
23 maart 2001

- ondanks het ontbreken van operationele activiteiten, vindt een [aandeelhoudersvergadering](#) plaats van Porzellanfabrik Zeh, Scherzer en Co. AG die feitelijk alleen nog als beursgenoteerde rechtspersoon bestaat
 - Dr. Martin Hummel, voorzitter van de raad van commissarissen, opent de vergadering om 11.00 uur en houdt eerst een minuut stilte ter nagedachtenis aan het overleden bestuurslid Alfred Winterling
 - de aandeelhoudersvergadering verloopt chaotisch: de voormalige porseleinfabriek balanceert tussen liquidatie en overname, met felle
-

juridische en morele kritiek op het bestuur, een beslissende maar emotioneel reagerende grootaandeelhouder en een overnamebod dat waarschijnlijk gunstiger is dan liquidatie, maar nog niet wordt geaccepteerd

|

mei 2001

- [Allerthal-Werke AG](#) verwerft circa 90% van de aandelen en verkrijgt daarmee feitelijk zeggenschap over de beursmantel

|

1 juni 2001

- uitschrijving uit het handelsregister van de operationele porseleinfabriek Porzellanfabrik Zeh, Scherzer en Co. AG
- de naamloze vennootschap (= AG) blijft als rechtspersoon bestaan

|

26 juli 2001

- de bevoegdheid voor Horst Wiedemann wordt ingetrokken
- Wolfgang Finkel verlaat het bestuur

|

28 september 2001

- Dirk Meyer-Heyne verlaat het bestuur
- Dr Georg Issels wordt tot 27 februari 2002 benoemd tot lid van het bestuur

*[Georg](#): 2 oktober 1964 Keulen - † *onbekend**

|

25 februari 2002

- Dr Georg Issels krijgt het recht om de porseleinfabriek zelfstandig te vertegenwoordigen

|

27 mei 2002

- de aandeelhoudersvergadering besluit de doelstelling van de AG formeel te wijzigen richting beleggingen en deelnemingen
 - het bestuur krijgt ruime bevoegdheden voor aandelenhandel en kapitaalmaatregelen
-

|
augustus 2002

- aanpassing van het aandelenkapitaal aan de euro's en omzetting naar aandelen zonder nominale waarde

|
30 september 2002

- het administratiekantoor aan de Sofienstraße 15 in Rehau wordt opgeheven

|
17 september 2003

- de laatste juridische restanten van de voormalige industriële activiteiten van de porseleinfabriek worden afgerond

|
februari 2004

- de [aandelen](#) van de AG worden genoteerd op de vrije markt van de beurs van Berlijn-Bremen

|
9 juli 2004

- de [aandeelhoudersvergadering](#) verloopt rustig en kent een zeer geringe opkomst
- de bestaande beursmantel blijft behouden en wordt niet geliquideerd
- het voornemen bestaat om de aandelen ook in Frankfurt genoteerd te krijgen

|
september 2004

- de aandelen van de AG worden genoteerd op de vrije markt van de beurs van Frankfurt

|
13 mei 2005

- tijdens een buitengewone [aandeelhoudersvergadering](#) wordt besloten tot een zeer omvangrijke kapitaalverhoging, waarbij het aandelenkapitaal wordt vergroot van minder dan 1 miljoen euro tot ruim 12 miljoen euro
 - de nieuw uitgegeven aandelen worden grotendeels geplaatst bij institutionele beleggers, zoals fondsen en banken, waarbij de
-

meerderheidsaandeelhouder Allertal-Werke AG zijn voorkeursrechten beschikbaar stelt

- de kapitaalverhoging maakt deel uit van een uitbreidingsstrategie van de vennootschap, met als doel toekomstige investeringen en de groei van de onderneming te financieren
- het bestuur benadrukt dat de vennootschap zeer kostenbewust wordt geleid en dat een duidelijke beleggingsstrategie (50/50 defensief/offensief) wordt gevolgd om middel- tot langetermijnrendement te behalen

|

24 augustus 2005

- de kapitaalverhoging van mei 2005 is volledig geplaatst bij beleggers en de nieuwe aandelen worden sinds juli verhandeld
 - alle [aandeelhoudersbesluiten](#), inclusief de naamswijziging naar [Scherzer & Co. AG](#), zijn unaniem aangenomen

|

11 oktober 2005

- afronding van de herstructurering
- de voormalige porseleinfabriek Zeh, Scherzer & Co. AG functioneert definitief als beursgenoteerde investeringsmaatschappij Scherzer & Co. AG, gevestigd aan de Friesenstraße 50/3 in Keulen (
 - inschrijving in het handelsregister (HRB 56235) van Scherzer & Co.

AG

|

mei 2005

- de [catalogus Kunst-Stücke, Die Kunstabteilung Zeh, Scherzer & Co., Rehau](#) van Ellen Mey wordt uitgebracht
 - de catalogus presenteert de weinig bekende werken van de kortstondige kunstafdeling van de porseleinfabriek
 - de beeldjes, variërend van dieren sculpturen en figuratieve groepen tot decoratieve tafelstukken en vazen, waren destijds al kostbaar en zijn vooral geëxporteerd naar Amerika
 - de Art Nouveau- en Art Deco-beeldjes zijn uiterst zeldzaam, tonen een expressief kleurgebruik en een consistente sfeer die vrolijk en humoristisch is, soms zelfs tragisch
-

- bij de catalogus hoort een CD-rom met vrijwel een complete inventaris van het serviesgoed

|

19 oktober 2005

- porseleinfabriek Zeh, Scherzer & Co. AG (HRB 10) is verwijderd uit het handelsregister

|

1925 - heden

- voormalig Elster Porzellanwerke AG in Mühlhausen herleeft als geliefd 'lost place'



Porzellanfabrik Zeh, Scherzer & Co., opgericht in 1880 door twaalf visionaire inwoners van Rehau, is een toonaangevende Duitse porseleinfabrikant. Wat begint als een lokaal initiatief, groeit uit tot een onderneming die de stad voorgoed heeft gevormd. Van een nationaal industrieel zwaargewicht tot een internationaal opererend exportbedrijf. Vanaf het begin produceert het een breed scala aan porselein, van functionele gebruiksvoorwerpen tot decoratieve kunstobjecten. Met oog voor detail wordt het porselein in verfijnde vormen en designs vakkundige vervaardigd door de medewerkers.

Meer dan een eeuw lang blijft de productie van porselein de kernactiviteit, ondanks oorlogen, economische crisis en structurele druk op de porseleinmarkt. In de tweede helft van de 20e eeuw krijgt de traditionele Duitse porseleinindustrie echter steeds meer concurrentie van goedkopere importproducten en veranderende marktvraag. Door dalende verkoopcijfers in de jaren tachtig is de productie van porselein economisch niet langer haalbaar en moet de porseleinfabriek in 1992 definitief haar deuren sluiten. Het overgrote deel van de aandelen wordt overgenomen door de investeringsmaatschappij Allerthal AG. Tussen 2001 en 2008 ondergaat de 'lege beursmantel' een gecontroleerde transformatie. Onder regie van Allerthal-Werke AG wordt het historische porseleinbedrijf doelbewust omgevormd tot de moderne investeringsmaatschappij Scherzer & Co. AG.

Porzellanfabrik Zeh, Scherzer & Co. geniet niet alleen in Duitsland, maar ook internationaal een uitstekende reputatie. De porseleinfabriek staat bekend om zijn vakmanschap, artistieke ontwerpen en ongeëvenaarde kwaliteit. Vooral de handbeschilderde stukken met gouden randen, bloemmotieven en Art Deco-ontwerpen worden geprezen. Het porselein weerspiegelt eeuwenlange ervaring met moderne artistieke expressies, waarbij kostbare harmonieën uit het verleden moeiteloos worden geïntegreerd. De tijdloze elegantie van hun producten overstijgt modegrillen, waardoor veel ontwerpen nog steeds gewild zijn bij verzamelaars en liefhebbers van antiek porselein.

ONDERSCHEIDINGEN

1956

schoteltje 24 cm - iF Design Award

1956

sauskom - iF Design Award

1956

ragoutkom - iF Design Award

1956

schoteltje 19 cm - iF Design Award

1956

kopje 2 K - iF Design Award

1956

melkkannetje 2 K - iF Design Award

1956

suikerpot 2 K - iF Design Award

1964

plat bord R 500 (fabrieksontwerp) - iF Design Award

1964

ragoutkom R 500 (fabrieksontwerp) - iF Design Award

1964

kopje R 500 (fabrieksontwerp) - iF Design Award

1964

koffiepot R 500 (fabrieksontwerp) - iF Design Award

1967

tafelservies R 800 - iF Design Award

1967

koffieservies R 800 - iF Design Award

1978

tafelservies Malmö - iF Design Award

1978

koffieservies Malmö - iF Design Award
